

Projektet

Vandring till hembygdens förhistoria

– vad åstadkoms 2006 och vad vill vi 2007?–

– Bilaga till årsberättelse för Finnerödja hbf

Även detta år har vi lyckats leta reda på några platser och ting som legat fördolda. Skörden blir för varje år lite mindre, men ändå.

Sedan vi flyttade till Mobäcksvägen har Anna-Stina och Arne Adamsson varit medvandrare i skogarna. Deras intresse och lokalkännedom har varit mycket värdefull. Under PRO-föreningens promenader runt Finnerödja samhälle har deltagarna kommit med tips om vägar/broar, odlingsmark mm.

Dessa tips har vi sedan tillsammans med Anna-Stina och Arne följt upp och på det viset kunnat registrera ett antal forn- och kulturfynd.

Det finns ännu mycket att upptäcka inom Finnerödja socken med omland.

Vi vet att Ni medlemmar i Hembygdsföreningen sitter på många tips, som bör undersökas. Välkomna med dessa tips!

Registrerat under 2006:

1 järnframställningsplats på Ramsnäs egendom.

1 -"- vid V Laxsjön; Hovertorp

1 -"- -"- ;Badplatsen vid Kringsjöbäckens utlopp i sjön.

Bro, väg och dammvall vid Berget; Gäddviken !:7.

Bro och väg vid Kvarnsjöfallet 1:33.

Bro och väg N Brinken, Finnerödja 3:22 6.

Fossil åker med odlingsrösen, husgrund och rävfälla, Elofsgården 5:2B 4.

Fångstgrop för älg, Trehörningen 1:3.

Tjärgrav, Klockaretorpet 1:1. (således på vår Hembygdsgårds mark)

Femstenarör, Norr Rabo.

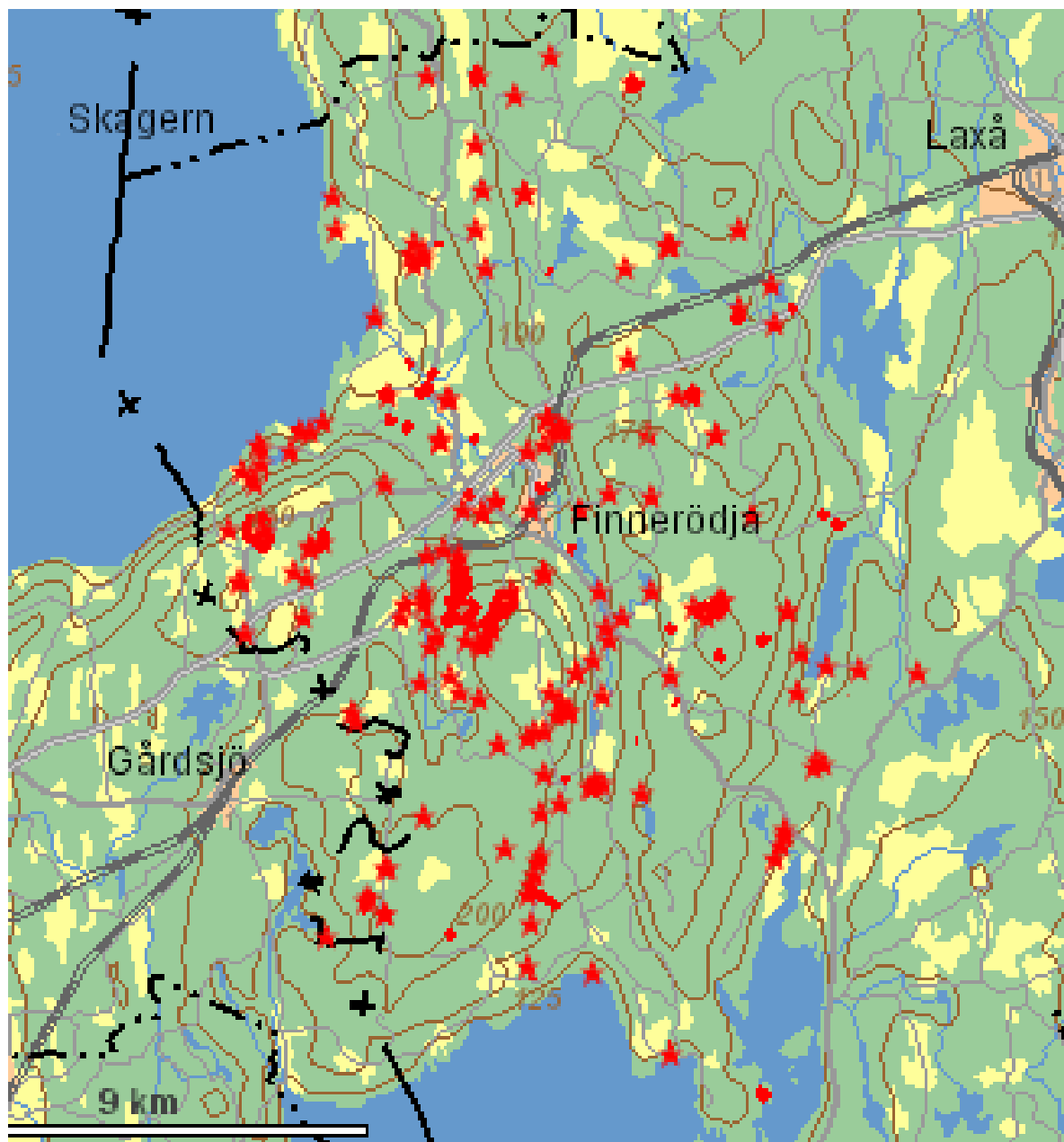
Flintskrapa, Herrängen vid Skagerns strand.



Slaggleterskan

med fynd
vid
Kringsjöbäckens utlopp
i
V Laxsjön
hösten 2006

*Av Riksantikvarieämbetet hittills i registren införda fornminnen
i Finnerödja socken.
Ca 50 platser ytterligare är anmälda och kommer så småningom
upp som stjärnor på kartan*



Utsocknes fynd:

1) I Älgarås, på den plats där vi söker efter den Erikska ättens Kungsgård, genomförde vi en liten grävning med markägarens hjälp under sensommaren 2006.

Därvid påträffades vid en bäck (nedanför den stora medeltida byggnad, som påträffades året innan) en brygga av trä. Datering med C-14 visade att bryggan var jämnårig med timmerbyggnaden, d v s sent 1300-tal - tidigt 1400-tal.

Samtidigt upptogs ett litet sökschakt i området söder om byggnaden. Markägaren var nyfiken på platsen för han visste att den använts som tipp under hans föräldrars tid. De översta 50 cm innehöll hans egna leksaker mm. Därefter framkom ett sot och kollager innehållande bläst- och smidesslagg. Datering av kolet visade romersk järnålder (0 – 300 efter Kr).

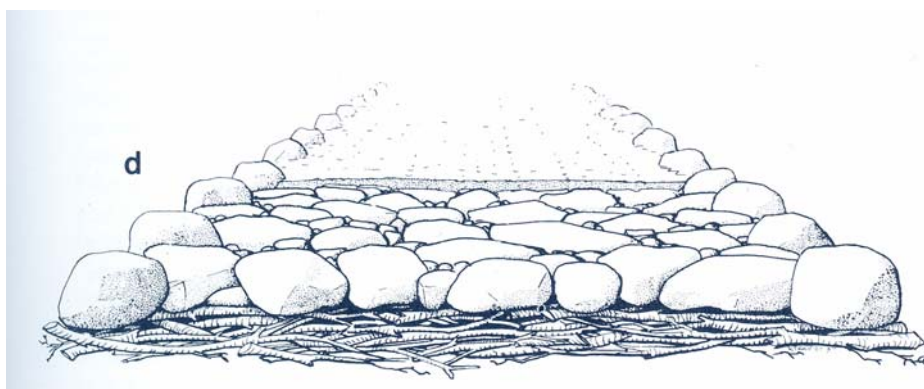
2) I Trästena socken har vi med orsbefolkningens hjälp påträffat och registrerat 2 domarringar och en rektangulär stensättning.

I samma socken har under sommaren en stensatt förhistorisk väg avtorvats och daterats till åren 900 – 1030 efter Kr (vikingatid).

Vägen sträcker sig mellan domarringarna och en plats som i orten benämns Kung Stenkils borg. Arbetet fortsätter här tillsammans med Moholms Hbf.



En bit av vägen avtorvad



Vägbankens ursprungliga uppbyggnad med risbädd, stensättning och grus.

Aktiviteter i övrigt:

- 060530 *Hembygdsvandring till Korterud m fl platser.*
061001 *Guidning Vadsbo hembygds- och fornminnesförening*
(järn vid Skiren, tjära vid Välevattnen, Härsåsedammarna mm)
061111 *Seminariedag Örebro univ: Riket och järnet.*
061114 *Guidning heldag Skogsstyrelsen Skog och historia.*
(Härsåsen, Varggården, Bråtens såg och kvarn)

Planer för 2007:

- 1) *Under året kommer ett mindre schakt att upptas på Ramsnäs egendom för att söka efter äldre bebyggelse på gården.*
- 2) *Fortsatt sökande efter Älgårås Kungsgård och sammanställande av resultat hittills. Samarbete med Älgårås hbf.*
- 3) *Fortsatt utredning av den stensatta vägen och Stenkils borg i Trästena socken. Samarbete med Moholms hbf.*

Finnerödja februari 2007